



รายงานสถานการณ์ภัยแล้งและภัยพิบัติ ฉบับที่ 189

ประจำวันที่ 8 กันยายน 2561

และผลการปฏิบัติการฝนหลวงประจำวันที่ 7 กันยายน 2561

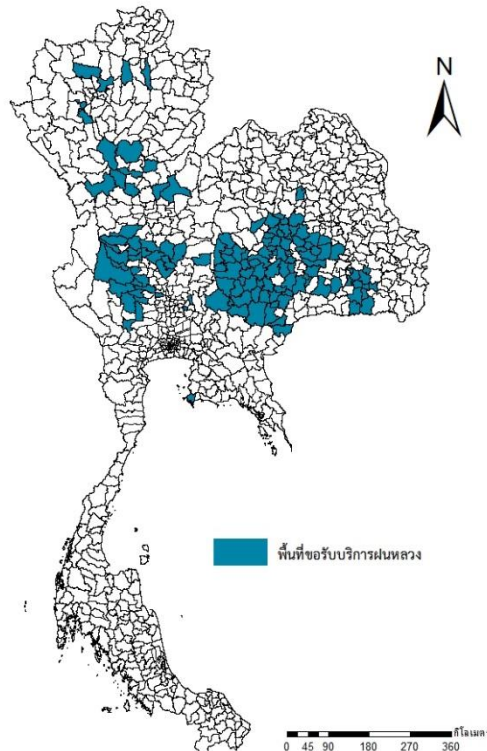
กลุ่มวิชาการปฏิบัติการฝนหลวง กองปฏิบัติการฝนหลวงกรมฝนหลวงและการบินเกษตร

royalrainmaking_academic@hotmail.com

๑ พื้นที่ขอรับบริการฝนหลวง (ระหว่างวันที่ 1 - 7 กันยายน 2561)

| ภาค | รายชื่อจังหวัด (อำเภอ) ที่มีผู้ขอรับบริการ | จำนวนผู้ขอรับบริการ (ราย) |
|--------------------|--|---------------------------|
| เหนือ | ตาก(เมืองตาก), ลำปาง(สบปราบ เถิน), ลำพูน(ป่าซาง ลี้), อุตรดิตถ์(พิชัย), เชียงใหม่ (ดอยเต่า ดอยสะเก็ด ดอยหล่อ แม่แตง), กำแพงเพชร(โกสัมพินคร), สุโขทัย(คีรีมาศ บ้านด่านลานหอย) | 31 |
| กลาง | กาญจนบุรี(บ่อพลอย พนมทวน เลาช่วชัย ห้วยกระเจา), ชัยนาท(เนินขาม), สุพรรณบุรี (ดอนเจดีย์ หนองหญ้าไซ ด่านช้าง), อุทัยธานี(บ้านไร่ ลานสัก) | 16 |
| ตะวันออกเฉียงเหนือ | ขอนแก่น(ชนบท บ้านไผ่ ภูเวียง อุบลรัตน์ เวียงเก่า พล หนองสองห้อง), ชัยภูมิ(เนินสง่า คอนสวรรค์), นครราชสีมา(ขามสะแกแสง คง ครบุรี จักราช ด่านขุนทด บัวใหญ่ ประทาย ปักธงชัย วังน้ำเขียว สีคิ้ว สีดา เมืองยาง สูงเนิน เสงสัย โนนสูง โนนแดง สูงเนิน หนองบุญมาก), บุรีรัมย์(นาโพธิ์ พุทไธสง หนองกี่ หนองหงส์ เมืองบุรีรัมย์ โนนดินแดง คูเมือง ห้วยราช), มหาสารคาม(พยัคฆภูมิพิสัย), ร้อยเอ็ด(ปทุมรัตต์ สุวรรณภูมิ หนองฮี เกษตรวิสัย โพนทราย), ศรีสะเกษ(ขุนช้าง ไพรบึง), สุรินทร์(เมืองสุรินทร์), อุตรดิตถ์(กุดจับ) | 49 |
| ตะวันออก | สระแก้ว(ตาพระยา) | 2 |
| ใต้ | นครศรีธรรมราช(ปากพนัง เฉลิมพระเกียรติ เขียวใหญ่), สุราษฎร์ธานี(กาญจนดิษฐ์) | 2 |
| รวม | 23 จังหวัด (72 อำเภอ) | 100 |

พื้นที่ขอรับบริการฝนหลวงระหว่างวันที่ 1 - 7 กันยายน 2561



๑ สถานการณ์ปริมาณน้ำเก็บกักในอ่างเก็บน้ำที่สำคัญ

| | ความจุของ อ่างที่ รนก. ¹ (ล้าน ลบ.ม.) | ปริมาณน้ำในอ่างฯ (%) | | | | ปริมาตรน้ำไหล ลงอ่างฯ (ล้าน ลบ.ม.) | ปริมาตรน้ำ ระบาย (ล้าน ลบ.ม.) | ระดับน้ำ |
|------------------------------|--|----------------------|--------|--------|--------|--|-------------------------------------|-------------|
| | | 4 ส.ค. | 5 ส.ค. | 6 ส.ค. | 7 ส.ค. | 7 ส.ค. | 7 ส.ค. | |
| ภาคเหนือ | | | | | | 110.80 | 24.14 | |
| - ภูมิพล(ตาก) | 13,462 | 61 | 61 | 61 | 62 | 23.79 | 5.00 | - |
| - สิริกิติ์(อุดรดิตถ์) | 9,510 | 77 | 77 | 78 | 79 | 68.87 | 15.07 | - |
| - แม่จันทา(เชียงใหม่) | 265 | 57 | 57 | 57 | 57 | 0.69 | 0.29 | - |
| - แม่กวางฯ(เชียงใหม่) | 263 | 38 | 38 | 38 | 38 | 0.67 | 0.62 | ต่ำกว่า 40% |
| - กิวลม(ลำปาง) | 106 | 39 | 39 | 39 | 39 | 1.30 | 1.48 | ต่ำกว่า 40% |
| - กิวคอง(ลำปาง) | 170 | 78 | 78 | 78 | 78 | 0.38 | 0.38 | - |
| - แควน้อยฯ(พิษณุโลก) | 939 | 53 | 53 | 55 | 56 | 15.10 | 1.30 | - |
| - แม่มอก(ลำปาง) | 110 | 29 | 29 | 28 | 28 | 0.83 | 1.39 | ต่ำกว่า 30% |
| ภาคตะวันออกเฉียงเหนือ | | | | | | 23.18 | 26.19 | |
| - ห้วยหลวง(อุดรธานี) | 135 | 43 | 43 | 44 | 44 | 0.41 | 0.21 | ต่ำกว่า 50% |
| - น้ำอูน(สกลนคร) | 520 | 107 | 107 | 106 | 106 | 3.74 | 6.33 | - |
| - น้ำพุง(สกลนคร) | 166 | 77 | 77 | 78 | 78 | 0.72 | 0.64 | - |
| - จุฬารามย์(ชัยภูมิ) | 164 | 63 | 63 | 64 | 64 | 0.64 | 0.00 | - |
| - อุบลรัตน์(ขอนแก่น) | 2,431 | 27 | 27 | 28 | 28 | 2.03 | 1.09 | ต่ำกว่า 30% |
| - ลำปาว(กาฬสินธุ์) | 1,980 | 64 | 64 | 65 | 64 | 6.39 | 10.99 | - |
| - ลำตะคอง(นครราชสีมา) | 314 | 74 | 74 | 75 | 75 | 1.28 | 0.60 | - |
| - ลำพระเพลิง(นครราชสีมา) | 110 | 46 | 46 | 48 | 48 | 0.94 | 0.89 | ต่ำกว่า 50% |
| - มูลบย(นครราชสีมา) | 141 | 53 | 53 | 53 | 52 | 0.49 | 0.55 | - |
| - ลำแซะ(นครราชสีมา) | 275 | 49 | 49 | 49 | 49 | 1.53 | 0.78 | ต่ำกว่า 50% |
| - ลำนางรอง(บุรีรัมย์) | 121 | 32 | 32 | 32 | 32 | 0.00 | 0.07 | ต่ำกว่า 40% |
| - สิรินธร(อุบลราชธานี) | 1,966 | 64 | 64 | 64 | 64 | 4.70 | 4.04 | - |
| - ลำปลายมาศ(นครราชสีมา) | 98 | 62 | 62 | 62 | 62 | 0.31 | 0.00 | - |
| ภาคกลาง | | | | | | 147.36 | 104.61 | |
| - ป่าสักฯ(ลพบุรี) | 960 | 40 | 40 | 40 | 40 | 25.58 | 22.52 | ต่ำกว่า 50% |
| - ทับเสลา(อุทัยธานี) | 160 | 25 | 25 | 25 | 25 | 0.00 | 0.08 | ต่ำกว่า 30% |
| - กระเสียว(สุพรรณบุรี) | 240 | 45 | 45 | 44 | 43 | 0.45 | 2.03 | ต่ำกว่า 50% |
| - ศรีนครินทร์(กาญจนบุรี) | 17,745 | 91 | 91 | 91 | 91 | 43.57 | 22.09 | - |
| - วิชาलगกรม(กาญจนบุรี) | 8,860 | 94 | 94 | 95 | 95 | 77.76 | 57.89 | - |
| ภาคตะวันออก | | | | | | 17.17 | 14.73 | |
| - ชุนด่านฯ(นครนายก) | 224 | 88 | 88 | 89 | 87 | 5.68 | 10.53 | - |
| - คลองสิยยัด(ฉะเชิงเทรา) | 420 | 57 | 57 | 59 | 59 | 1.63 | 0.00 | - |
| - บางพระ(ชลบุรี) | 117 | 54 | 54 | 55 | 54 | 0.01 | 0.33 | - |
| - หนองปลาไหล(ระยอง) | 164 | 63 | 63 | 64 | 65 | 2.10 | 0.01 | - |
| - ประแสร์(ระยอง) | 295 | 66 | 66 | 67 | 67 | 0.88 | 0.35 | - |
| - นฤปดินทรจินดา(ปราจีนบุรี) | 295 | 87 | 87 | 88 | 88 | 3.36 | 3.51 | - |
| - พระปรอง(สระแก้ว) | 97 | 76 | 76 | 76 | 76 | 1.17 | 0.00 | - |
| - ดอกกราย(ระยอง) | 71 | 65 | 65 | 65 | 65 | 0.15 | 0.00 | - |
| - คลองพระพุทธ(จันทบุรี) | 70 | 102 | 102 | 102 | 102 | 2.19 | 0.00 | - |
| - คลองหลวง รัชชโลทร(ชลบุรี) | 98 | 38 | 38 | 38 | 38 | 0.00 | 0.00 | ต่ำกว่า 40% |
| - ห้วยยาง (สระแก้ว) | 60 | 14 | 14 | 14 | 14 | 0.08 | 0.00 | ต่ำกว่า 20% |
| ภาคใต้ | | | | | | 29.08 | 53.17 | |
| - แก่งกระจาน(เพชรบุรี) | 710 | 106 | 106 | 105 | 105 | 10.27 | 15.12 | - |
| - ปราณบุรี(ประจวบคีรีขันธ์) | 347 | 77 | 77 | 74 | 73 | 6.33 | 11.17 | - |
| - รัชชประภา(สุราษฎร์ธานี) | 5,639 | 86 | 86 | 85 | 85 | 12.34 | 21.85 | - |
| - บางยาง(ยะลา) | 1,454 | 49 | 49 | 49 | 48 | 0.14 | 5.03 | ต่ำกว่า 50% |

¹รนก. = ระดับน้ำเก็บกัก, ที่มา: กรมชลประทาน

การพยากรณ์อากาศและสภาพอากาศประจำวัน

๑ ลักษณะอากาศทั่วไปและการพยากรณ์อากาศ ประจำวันที่ 8 กันยายน 2561 (เวลา 06.00 น.)

ลักษณะอากาศทั่วไป

ลักษณะอากาศทั่วไป พยากรณ์อากาศ 24 ชั่วโมงข้างหน้า ภาคเหนือ ภาคตะวันออกเฉียงเหนือ ภาคกลาง ภาคตะวันออก ภาคใต้ตอนบน รวมทั้งกรุงเทพมหานครและปริมณฑล จะมีฝนเพิ่มมากขึ้น โดยมีฟ้าคะนองกับมีฝนตกหนักและลมกระโชกแรงบางพื้นที่ ขอให้ประชาชนระวังอันตรายจากฝนฟ้าคะนอง ลมกระโชกแรง ฝนตกหนัก และฝนตกสะสม ซึ่งจะทำให้เกิดน้ำท่วมฉับพลัน น้ำป่าไหลหลาก และดินโคลนถล่ม ส่วนชาวเรือบริเวณทะเลอันดามันและอ่าวไทยควรเดินเรือด้วยความระมัดระวังไว้ด้วย

ลักษณะสำคัญทางอุตุนิยมวิทยา บริเวณความกดอากาศสูงกำลังปานกลางจากประเทศจีนได้แผ่ลงมาปกคลุมถึงประเทศลาว และประเทศเวียดนามแล้ว ทำให้แนวร่องมรสุมเลื่อนลงมาพาดผ่านภาคเหนือ และภาคตะวันออกเฉียงเหนือ ประกอบกับมรสุมตะวันตกเฉียงใต้พัดปกคลุมทะเลอันดามัน ประเทศไทย และอ่าวไทย ลักษณะเช่นนี้ทำให้ประเทศไทยมีฝนเพิ่มขึ้น โดยจะมีฝนฟ้าคะนองและมีฝนตกหนักกับมีลมกระโชกแรงบางพื้นที่

การพยากรณ์อากาศรายภาค

| | |
|-------------------------|--|
| ภาคเหนือ | มีฝนฟ้าคะนอง ร้อยละ 70 ของพื้นที่ กับมีฝนตกหนัก และมีลมกระโชกแรงบางแห่ง บริเวณจังหวัดแม่ฮ่องสอน เชียงใหม่ เชียงราย ลำพูน ลำปาง พะเยา แพร่ น่าน อุตรดิตถ์ พิษณุโลก ตาก และเพชรบูรณ์ อุณหภูมิต่ำสุด 23-25 องศาเซลเซียส อุณหภูมิสูงสุด 33-35 องศาเซลเซียส ลมตะวันตกเฉียงใต้ ความเร็ว 15-30 กม./ชม. |
| ภาคกลาง | มีเมฆเป็นส่วนมาก กับมีฝนฟ้าคะนอง ร้อยละ 60 ของพื้นที่ กับมีฝนตกหนัก และมีลมกระโชกแรงบางแห่ง บริเวณจังหวัดราชบุรี กาญจนบุรี อุทัยธานี ชัยนาท นครสวรรค์ สิงห์บุรี อ่างทอง ลพบุรี และสระบุรี อุณหภูมิต่ำสุด 24-25 องศาเซลเซียส อุณหภูมิสูงสุด 35-36 องศาเซลเซียส ลมตะวันตกเฉียงใต้ ความเร็ว 15-30 กม./ชม. |
| ภาคต.อ.เฉียงเหนือ | มีฝนฟ้าคะนอง ร้อยละ 80 ของพื้นที่ กับมีฝนตกหนัก และมีลมกระโชกแรงบางแห่ง บริเวณจังหวัดบึงกาฬ นครพนม สกลนคร มุกดาหาร กาฬสินธุ์ มหาสารคาม ขอนแก่น ชัยภูมิ ร้อยเอ็ด ยโสธร อำนาจเจริญ และอุบลราชธานี อุณหภูมิต่ำสุด 23-26 องศาเซลเซียส อุณหภูมิสูงสุด 34-35 องศาเซลเซียส ลมตะวันตกเฉียงใต้ ความเร็ว 15-30 กม./ชม. |
| ภาคตะวันออก | มีฝนฟ้าคะนอง ร้อยละ 70 ของพื้นที่ กับมีฝนตกหนัก และมีลมกระโชกแรงบางแห่ง บริเวณจังหวัดนครนายก ปราจีนบุรี สระแก้ว ระยอง จันทบุรี และตราด อุณหภูมิต่ำสุด 24-26 องศาเซลเซียส อุณหภูมิสูงสุด 33-35 องศาเซลเซียส ลมตะวันตกเฉียงใต้ ความเร็ว 15-35 กม./ชม. ทะเลมีคลื่นสูง 1-2 เมตร บริเวณที่มีฝนฟ้าคะนองคลื่นสูงประมาณ 2 เมตร |
| ภาคใต้ฝั่งตะวันออก | มีเมฆเป็นส่วนมาก กับมีฝนฟ้าคะนอง ร้อยละ 40 ของพื้นที่ กับมีฝนตกหนักบางแห่ง บริเวณจังหวัดเพชรบุรี ประจวบคีรีขันธ์ ชุมพร และสุราษฎร์ธานี อุณหภูมิต่ำสุด 23-26 องศาเซลเซียส อุณหภูมิสูงสุด 34-37 องศาเซลเซียส ลมตะวันตกเฉียงใต้ ความเร็ว 15-30 กม./ชม. ทะเลมีคลื่นสูงประมาณ 1 เมตร ห่างฝั่งมีคลื่นสูง 1-2 เมตร |
| ภาคใต้ฝั่งตะวันตก | มีเมฆเป็นส่วนมาก กับมีฝนฟ้าคะนอง ร้อยละ 40 ของพื้นที่ กับมีฝนตกหนักบางแห่ง บริเวณจังหวัดตรัง พังงา และภูเก็ต อุณหภูมิต่ำสุด 23-25 องศาเซลเซียส อุณหภูมิสูงสุด 31-34 องศาเซลเซียส ลมตะวันตกเฉียงใต้ ความเร็ว 15-35 กม./ชม. ทะเลมีคลื่นสูง 1-2 เมตร บริเวณที่มีฝนฟ้าคะนองคลื่นสูงประมาณ 2 เมตร |
| กรุงเทพมหานครและปริมณฑล | มีฝนฟ้าคะนอง ร้อยละ 60 ของพื้นที่ กับมีฝนตกหนัก และมีลมกระโชกแรงบางแห่ง อุณหภูมิต่ำสุด 25-26 องศาเซลเซียส อุณหภูมิสูงสุด 34-35 องศาเซลเซียส ลมตะวันตกเฉียงใต้ ความเร็ว 15-30 กม./ชม. |

ที่มา: กรมอุตุนิยมวิทยา

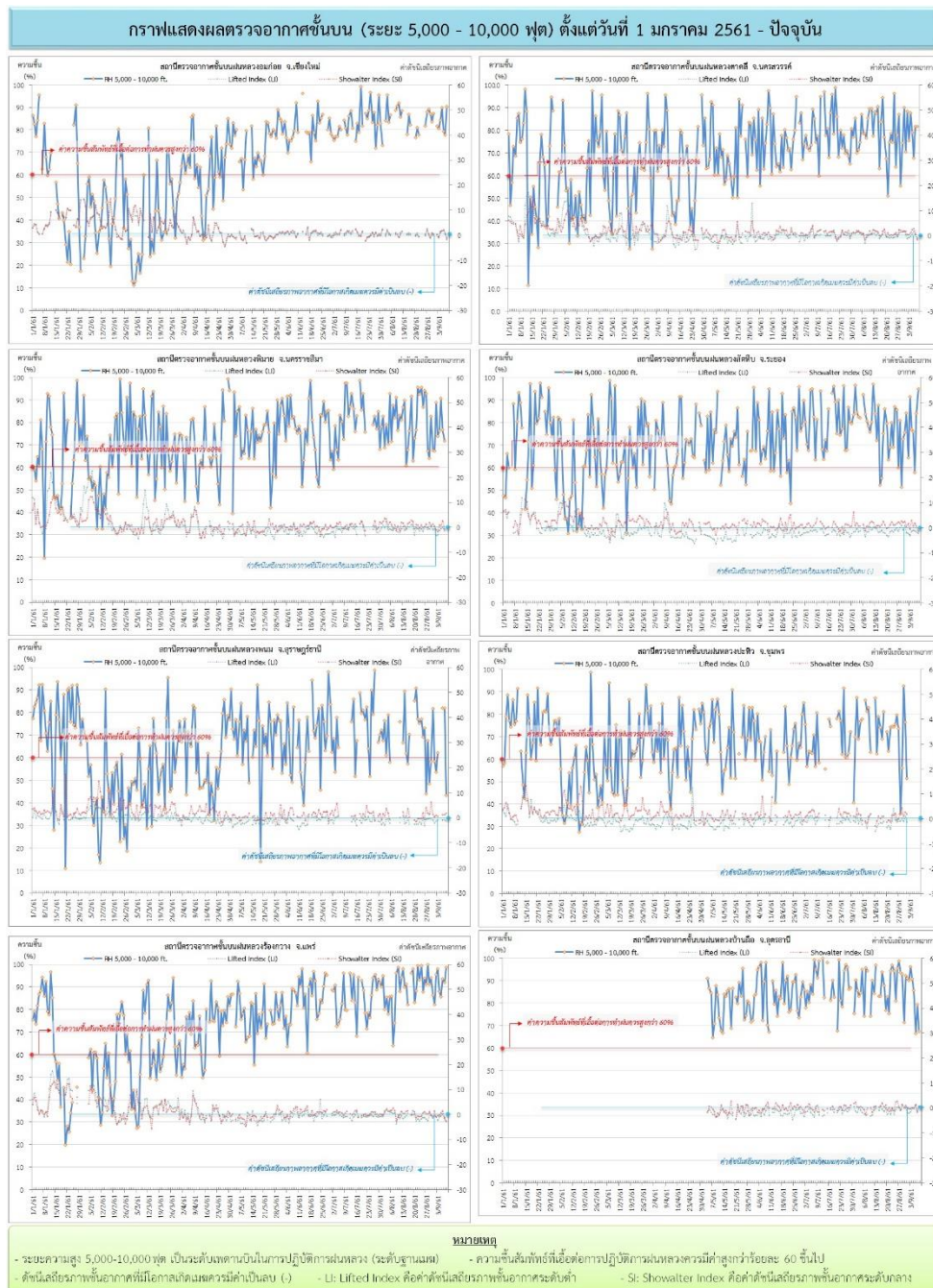
๑ ข้อมูลความชื้นจากการตรวจอากาศชั้นบน (Sounding) ระยะความสูง 5,000 - 10,000 ฟุต

| ภาค | สถานีตรวจอากาศ | ความชื้นสัมพัทธ์ (%) | | | | | เสถียรภาพอากาศ |
|-----------------------|----------------------------------|----------------------|--------|--------|--------|--------|----------------|
| | | 4 ก.ย. | 5 ก.ย. | 6 ก.ย. | 7 ก.ย. | 8 ก.ย. | |
| ภาคเหนือ | สถานีเรดาร์ฝนหลวงอมก๋อย | 85 | 90 | 80 | 78 | 91 | ไม่เสถียรภาพ |
| | สถานีตรวจอากาศเคลื่อนที่ร้องกวาง | 89 | 86 | 94 | 93 | 99 | ไม่เสถียรภาพ |
| ภาคกลาง | สถานีเรดาร์ฝนหลวงตาคลี | 88 | 80 | 68 | 82 | 82 | ไม่เสถียรภาพ |
| ภาคตะวันออกเฉียงเหนือ | สถานีเรดาร์ฝนหลวงพิมาย | 77 | 91 | 77 | 72 | n/a | ไม่ตรวจอากาศ |
| | สถานีตรวจอากาศเคลื่อนที่บ้านฝือ | 91 | 86 | 67 | 80 | 68 | เสถียรภาพ |
| ภาคตะวันออก | สถานีเรดาร์ฝนหลวงสัตหีบ | 77 | 77 | 58 | 84 | 95 | ไม่เสถียรภาพ |
| ภาคใต้ | สถานีเรดาร์ฝนหลวงพนม | n/a | n/a | 82 | 82 | 44 | เสถียรภาพ |
| | สถานีตรวจอากาศเคลื่อนที่ปะทิว | n/a | n/a | n/a | n/a | n/a | ไม่ตรวจอากาศ |

หมายเหตุ : สภาพอากาศมีเสถียรภาพ(Stable) หมายถึงสภาพอากาศที่มีโอกาสน้อยหรือไม่มีโอกาสในการเกิดเมฆในแนวตั้งเพื่อพัฒนาตัวกลายเป็นกลุ่มฝน

สภาพอากาศไม่มีเสถียรภาพ(Unstable) หมายถึงสภาพอากาศที่มีโอกาสเกิดเมฆในแนวตั้งและพัฒนาตัวเป็นกลุ่มฝนได้

กราฟแสดงแนวโน้มความชื้นอากาศชั้นบนและดัชนีเสถียรภาพอากาศ (ระหว่างวันที่ 1 มกราคม – 8 กันยายน 2561)



การปฏิบัติการฝนหลวงประจำวัน

๑ สรุปผลปฏิบัติการฝนหลวงประจำวัน ที่ 7 กันยายน 2561

| ภาค/หน่วยฯ | หน่วยปฏิบัติการ (หน่วย) | เครื่องบิน ผล./ทอ. (ลำ) | จำนวนเที่ยวบิน (เที่ยว) | จำนวนชั่วโมงบิน (ชั่วโมง) | ปริมาณการใช้สารฝนหลวง (ตัน/นัด) | จังหวัดที่มีการรายงานฝนตก (จำนวนจังหวัด/อ่างเก็บน้ำเป้าหมาย) |
|---------------------------|-------------------------|-------------------------|-------------------------|---------------------------|---------------------------------|---|
| เหนือ | 2 | 3/- | 3 | 5:00 | 4.00/- | 4/- |
| - เชียงใหม่ | 1 | 1/- | 1 | 1:40 | 2.00/- | มีฝนตกเล็กน้อย บริเวณพื้นที่การเกษตร จ.เชียงใหม่(ฮอด) จ.ลำพูน(ลี้) |
| - พิษณุโลก | 1 | 2/- | 2 | 3:20 | 2.00/- | มีฝนตกเล็กน้อยเป็นแห่งๆ บริเวณพื้นที่การเกษตร จ.ตาก(เมืองตาก) จ.สุโขทัย (บ้านด่านลานหอย) |
| กลาง | 2 | 4/1 | 13 | 19:05 | 12.20/- | 4/1 |
| - กาญจนบุรี | 1 | 2 | 6 | 8:15 | 6.00/- | มีฝนตกเล็กน้อยถึงปานกลาง บริเวณพื้นที่การเกษตร จ.กาญจนบุรี(หนองปรือ เลขาวิญ ห้วยกระเจา บ่อพลอย พนมทวน) จ.สุพรรณบุรี (ด่านช้าง หนองหญ้าไซ อุทอง) จ.อุทัยธานี (บ้านไร่) |
| - ลพบุรี | 1 | 2/1 | 7 | 10:50 | 6.20/- | มีฝนตกเล็กน้อยเป็นแห่งๆ บริเวณพื้นที่การเกษตร จ.นครสวรรค์(แม่เปิน ชุมตาบง) จ.อุทัยธานี(ลานสัก ห้วยคต สว่างอารมณ์) และพื้นที่ลุ่มรับน้ำอ่างเก็บน้ำทับเสลา |
| ตะวันออกเฉียงเหนือ | 4 | 11/3 | 8 | 11:20 | 5.50/4 | 3/- |
| - ขอนแก่น | 1 | 3/- | 2 | 3:10 | 2.00/- | มีฝนตกเล็กน้อย บริเวณพื้นที่การเกษตร จ.ชัยภูมิ(เกษตรสมบูรณ์) |
| - นครราชสีมา | 1 | 5/2 | 3 | 4:40 | 1.40/4 | มีฝนตกเล็กน้อย บริเวณพื้นที่การเกษตร จ.นครราชสีมา(โนนไทย) |
| - อุบลราชธานี | 1 | -/1 | 0 | 0:00 | 0.00/- | ไม่ปฏิบัติการฝนหลวง เนื่องจากกลุ่มเมฆในพื้นที่เป้าหมายไม่พัฒนาตัว |
| - สุรินทร์ | 1 | 3/- | 3 | 3:30 | 2.10/- | มีฝนตกเล็กน้อย บริเวณพื้นที่การเกษตร จ.บุรีรัมย์(กระสัง เมืองบุรีรัมย์) |
| ตะวันออก | 1 | 3/- | 0 | 0:00 | 0.00/- | -/- |
| - สระแก้ว | 1 | 3/- | 0 | 0:00 | 0.00/- | ไม่ปฏิบัติการฝนหลวง เนื่องจากเมฆคิวมูลัสในพื้นที่เป้าหมายไม่พัฒนาตัว |
| รวม | 9 | 21/4 | 24 | 35:25 | 21.70/4 | 11/1 |

๑ สรุปผลรวมปฏิบัติการตั้งแต่เริ่มตั้งหน่วยปฏิบัติการฝนหลวง (1 มีนาคม - 7 กันยายน 2561)

ตั้งแต่เริ่มตั้งหน่วยปฏิบัติการฝนหลวง เมื่อวันที่ 1 มีนาคม - 7 กันยายน 2561 มีการขึ้นปฏิบัติการฝนหลวง จำนวน 178 วัน มีวันฝนตกจากการปฏิบัติการฝนหลวงคิดเป็นร้อยละ 94.56 ขึ้นปฏิบัติงานจำนวน 3,150 เที่ยวบิน (4,676:44 ชั่วโมงบิน) ปริมาณการใช้น้ำสารฝนหลวง 2,632.48 ตัน พลุซิลเวอร์ไอโอไดต์สำหรับภารกิจปฏิบัติการฝนหลวง จำนวน 1,809 นัด พลุแคลเซียมคลอไรด์สำหรับภารกิจปฏิบัติการฝนหลวง จำนวน 46 นัด จังหวัดที่มีรายงานฝนตกรวม 58 จังหวัด

| ภาค - ศูนย์/หน่วยปฏิบัติการ | ขึ้นบิน (วัน) | ฝนตก (วัน) | จำนวน เที่ยวบิน (เที่ยว) | จำนวน ชั่วโมงบิน (ชั่วโมง) | ปริมาณ สารฝนหลวง (ตัน/AgI,CaCl ₂ นัด (ทำฝน)/AgI นัด (ยั้งยังลูกเห็บ)) | จังหวัดที่มีรายงานฝนตก (ทั้งการสังเกตด้วยสายตา/การ ตรวจวัดด้วยเรดาร์ และ เครื่องวัดน้ำฝนอัตโนมัติ) | ปริมาตร น้ำไหลลง อ่างเก็บน้ำสะสม (ล้าน ลบ.ม.) |
|---|------------------|---------------|--------------------------------|----------------------------------|--|--|--|
| เหนือ | 129 | 116 | 633 | 1032:50 | 626.70/1809 | 27 จังหวัด | 11.33 |
| - เชียงใหม่ (เปิดหน่วยฯ 1 มี.ค. 61 เป็นต้นไป) | 92 | 82 | 323 | 518:10 | 336.10/919 | บริเวณที่มีฝนตก ได้แก่ กำแพงเพชร เชียงราย ตาก พะเยา น่าน ลำปาง ลำพูน แพร่ พิจิตร เชียงใหม่ แม่ฮ่องสอน อุตรดิตถ์ (12 จังหวัด) | แม่กวัง 11.33 |
| - พิษณุโลก (เปิดหน่วยฯ 1 มี.ค. 61 เป็นต้นไป) | 103 | 86 | 310 | 514:40 | 290.60/890 | บริเวณที่มีฝนตก ได้แก่ กำแพงเพชร ตาก น่าน พิจิตร พิษณุโลก เพชรบูรณ์ แพร่ ลำปาง ลำพูน สุโขทัย อุตรดิตถ์ นครสวรรค์ กาฬสินธุ์ ขอนแก่น ชัยภูมิ นครพนม มหาสารคาม มุกดาหาร ร้อยเอ็ด สกลนคร หนองบัวลำภู เลย อุตรธานี (23 จังหวัด) | |
| กลาง | 146 | 144 | 975 | 1471:55 | 826.43/- | 15 จังหวัด | 132.92 |
| - นครสวรรค์ (เปิดหน่วยฯ 1-31 มี.ค. 61) | 5 | 5 | 15 | 26:15 | 12.00/- | บริเวณที่มีฝนตก ได้แก่ ลพบุรี อุทัยธานี (2 จังหวัด) | ทับเสลา 0.98 ศรีนครินทร์ 62.17 วชิราลงกรณ์ 69.77 |
| - กาญจนบุรี (เปิดหน่วยฯ 6 มี.ค. 61 เป็นต้นไป) | 108 | 108 | 433 | 614:40 | 344.33/- | บริเวณที่มีฝนตก ได้แก่ กาญจนบุรี กรุงเทพฯ ชัยนาท นครปฐม อุทัยธานี สมุทรสาคร สุพรรณบุรี นครสวรรค์ อ่างทอง ลพบุรี สิงห์บุรี (11 จังหวัด) | |

| ภาค - ศูนย์/หน่วยปฏิบัติการฯ | ขึ้นบิน (วัน) | ฝนตก (วัน) | จำนวน เที่ยวบิน (เที่ยว) | จำนวน ชั่วโมงบิน (ชั่วโมง) | ปริมาณ สารฝนหลวง (ตัน/AgI, CaCl ₂ นัต (ทำฝน)/AgI นัต (ยบยั้งลูกเห็บ)) | จังหวัดที่มีรายงานฝนตก (ทั้งการสังเกตด้วยสายตา/การ ตรวจวัดด้วยเรดาร์ และ เครื่องวัดน้ำฝนอัตโนมัติ) | ปริมาตร น้ำไหลลง อ่างเก็บน้ำสะสม (ล้าน ลบ.ม.) |
|---|------------------|---------------|--------------------------------|----------------------------------|--|---|---|
| - ลพบุรี (เปิดหน่วยฯ 1 เม.ย. 61 เป็นต้นไป) | 118 | 116 | 527 | 831:00 | 470.10/- | บริเวณที่มีฝนตก ได้แก่ ชัยนาท นครสวรรค์ อ่างทอง สระบุรี อุทัยธานี สุพรรณบุรี เพชรบูรณ์ นครราชสีมา ลพบุรี พระนครศรีอยุธยา สิงห์บุรี (11 จังหวัด) | |
| ตะวันออกเฉียงเหนือ | 130 | 120 | 934 | 1369:14 | 742.35/46 | 16 จังหวัด | 15.21 |
| - ขอนแก่น (เปิดหน่วยฯ 1-31 มี.ค. 61 และ 16 พ.ค. 61 เป็นต้น ไป) | 76 | 57 | 272 | 442:45 | 189.80/- | บริเวณที่มีฝนตก ได้แก่ ขอนแก่น ชัยภูมิ นครราชสีมา บุรีรัมย์ มหาสารคาม ยโสธร ร้อยเอ็ด สุรินทร์ ศรีสะเกษ (9 จังหวัด) | ลำตะคอง 9.79 ลำแซะ 3.74 อุบลรัตน์ 0.84 ลำปลายมาศ 0.71 มูลบน 0.09 ลำนางรอง 0.04 |
| - อุดรธานี (เปิดหน่วยฯ 1 เม.ย.-16 พ.ค. 61) | 13 | 12 | 21 | 30:25 | 25.80/- | บริเวณที่มีฝนตก ได้แก่ กาฬสินธุ์ นครราชสีมา อุดรธานี มหาสารคาม เลย หนองคาย หนองบัวลำภู (7 จังหวัด) | |
| - นครราชสีมา (เปิดหน่วยฯ 1 เม.ย. 61 เป็นต้นไป) | 96 | 90 | 354 | 550:24 | 273.90/46 | บริเวณที่มีฝนตก ได้แก่ ชัยภูมิ นครราชสีมา บุรีรัมย์ ยโสธร ร้อยเอ็ด ศรีสะเกษ สุรินทร์ อุบลราชธานี (8 จังหวัด) | |
| - อุบลราชธานี (เปิดหน่วยฯ 26 มิ.ย. 61 เป็นต้นไป) | 33 | 31 | 40 | 51:30 | 79.20/- | บริเวณที่มีฝนตก ได้แก่ ศรีสะเกษ สุรินทร์ ร้อยเอ็ด อำนาจเจริญ อุบลราชธานี ยโสธร (6 จังหวัด) | |
| - สุรินทร์ (เปิดหน่วยฯ 9 ก.ค. 61 เป็นต้นไป) | 41 | 40 | 247 | 294:10 | 173.65/- | บริเวณที่มีฝนตก ได้แก่ ร้อยเอ็ด สุรินทร์ ยโสธร มหาสารคาม บุรีรัมย์ (5 จังหวัด) | |
| ตะวันออก | 96 | 86 | 407 | 541:35 | 270.10/- | 7 จังหวัด | 8.70 |
| - จันทบุรี (เปิดหน่วยฯ 1 มี.ค.-30 พ.ค. 61 เป็นต้นไป) | 51 | 47 | 225 | 329:45 | 146.90/- | บริเวณที่มีฝนตก ได้แก่ จันทบุรี สระแก้ว ฉะเชิงเทรา ชลบุรี ระยอง (5 จังหวัด) | คลองสิียด 7.39 ดอกกราย 0.55 คลองพระพุทธร 0.08 ห้วยยาง 0.68 |
| - สระแก้ว (เปิดหน่วยฯ 31 พ.ค.-9 ก.ค. 61 และ 9 ส.ค. 61 เป็นต้นไป) | 45 | 39 | 182 | 211:50 | 123.20/- | บริเวณที่มีฝนตก ได้แก่ สระแก้ว นครนายก ปราจีนบุรี ฉะเชิงเทรา (4 จังหวัด) | ห้วยตะเคียน 0.004 |

| ภาค - ศูนย์/หน่วยปฏิบัติการฯ | ขึ้นบิน (วัน) | ฝนตก (วัน) | จำนวน เที่ยวบิน (เที่ยว) | จำนวน ชั่วโมงบิน (ชั่วโมง) | ปริมาณ สารฝนหลวง (ตัน/AgI, CaCl ₂ นัต (ทำฝน)/AgI นัต (ยบยั้งลูกเห็บ)) | จังหวัดที่มีรายงานฝนตก (ทั้งการสังเกตด้วยสายตา/การ ตรวจวัดด้วยเรดาร์ และ เครื่องวัดน้ำฝนอัตโนมัติ) | ปริมาตร น้ำไหลลง อ่างเก็บน้ำสะสม (ล้าน ลบ.ม.) |
|---|------------------|---------------|--------------------------------|----------------------------------|--|---|--|
| ใต้ | 56 | 54 | 201 | 261:10 | 166.90/- | 4 จังหวัด | 52.22 |
| - หัวหิน (เปิดหน่วยฯ 1 มี.ค.-16 พ.ค. 61) | 40 | 39 | 180 | 222:40 | 125.40/- | บริเวณที่มีฝนตก ได้แก่ ประจวบคีรีขันธ์ เพชรบุรี (2 จังหวัด) | แก่งกระจาน 37.32 ปราณบุรี 14.90 |
| - สงขลา (เปิดหน่วยฯ 1 เม.ย. 61 เป็นต้นไป) | 21 | 20 | 21 | 38:30 | 41.50/- | บริเวณที่มีฝนตก ได้แก่ นราธิวาส สงขลา (2 จังหวัด) | |

กลุ่มวิชาการปฏิบัติการฝนหลวง กองปฏิบัติการฝนหลวง กรมฝนหลวงและการบินเกษตร